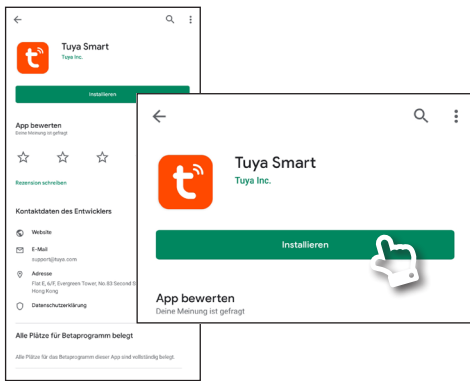


Mit der kostenfreien „TuyaSmart“-App steuern Sie Ihr smartes Gerät einfach und bequem über das Smartphone oder Tablet.
Use the free "TuyaSmart" app to control your smart device simply by using your mobile or tablet.



Download der App im Play Store (Android)/App Store (iOS)

Installieren Sie zunächst die App TuyaSmart auf Ihrem Gerät.

1. Suchen Sie im Play Store/App Store nach „TuyaSmart“ und installieren die App auf Ihrem Handy. Alternativ scannen Sie den nebenstehenden QR-Code ein, um direkt zum App-Download zu gelangen oder [klicken Sie hier](#).

Get the free app via Play Store (Android)/App Store (iOS)

Install the TuyaSmart app on your device.

1. Search the Play Store/App Store for "TuyaSmart" and install the app on your phone. Alternatively, scan the provided QR Code to go directly to the app download or [click here](#).

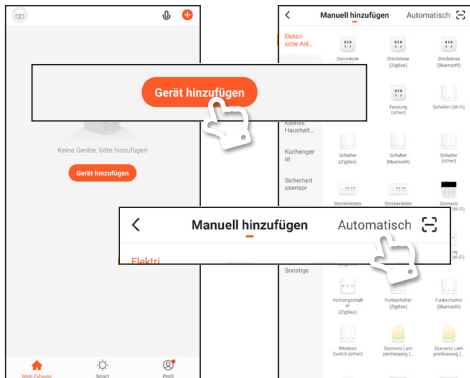


Konto für TuyaSmart erstellen Öffnen Sie die TuyaSmart-App.

2. Um über die App Geräte steuern zu können, muss als erstes ein Konto (Account) erstellt werden. Die Registrierung ist per Telefonnummer oder E-Mail möglich. Wählen Sie eine der Kontaktmöglichkeiten und geben Sie Ihre Daten ein. Anschließend wird ein Bestätigungscode versendet, der als Identitätsnachweis in der App eingegeben werden muss.

Create an account for TuyaSmart Open your TuyaSmart app.

2. In order to control devices via the app, you have to set up a personal account. You can register with your phone number or your email address. Choose one of the possibilities and enter your personal data. You will now receive a verification code, which you have to enter into the app as proof of your identity.



Gerät automatisch hinzufügen

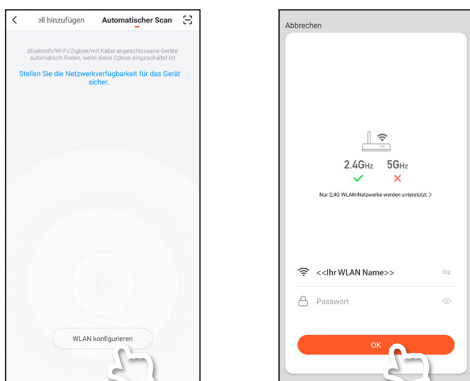
Falls noch nicht geschehen, verbinden Sie das Gerät mit dem Strom.

3. Um ein Gerät einzubinden klicken Sie nun auf „Gerät hinzufügen“ oder auf das Pluszeichen oben rechts.
4. Klicken Sie nun rechts oben auf „Automatischer Scan“. Für den automatischen Vorgang benötigt die App aktiviertes Bluetooth, aktiviertes WLAN und den Zugriff auf den Standort. Klicken Sie dann auf „Starten Sie den Scanvorgang“.

Add a device

If not already done, connect the device to the power supply.

3. In order to control a device via the app now tap "add device" or tap on the plus sign in the upper right corner.
4. Choose "search device" in the upper right corner. Make sure that bluetooth, wifi and access to your location are activated so the app may start the automatic scan. Now tap "start device search".

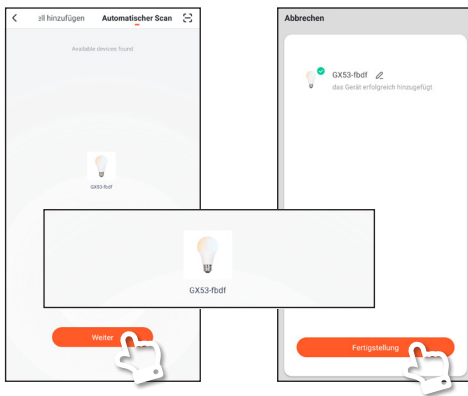


Die Standortfreigabe ist nötig, damit die App Ihren verbundenen WLAN-Namen ermitteln kann. Es werden keine Standortdaten aufgezeichnet!

Access to your location is needed by the app in order to identify the connected wifi name. Location information will not be saved.

5. Klicken Sie auf „WLAN konfigurieren“ und geben Sie dort Ihren Netzwerkschlüssel ein. Bestätigen Sie die Eingabe mit „OK“. Die TuyaSmart App beginnt mit der Suche nach Ihrem smarten Gerät.
6. Das Gerät muss nun in den Verbindungsmodus versetzt werden. Trennen Sie dazu das Gerät mittels Wand-schalter oder Netzstecker vom Strom. Warten Sie 2 - 3 Sekunden und schalten Sie es wieder ein. Wiederholen Sie diese Vorgang insgesamt 3 mal.

5. Tap "configure wifi" and enter your wifi-networkkey to couple the devices. Confirm your entry by tapping on "OK". TuyaSmart App now starts looking for your smart device.
6. Your smart device must now be put into pairing mode. To do so, separate the device from power supply using the switch/separating the supply cable from the device. Wait 2 - 3 seconds and switch it back on. Repeat this action 3 times in total.

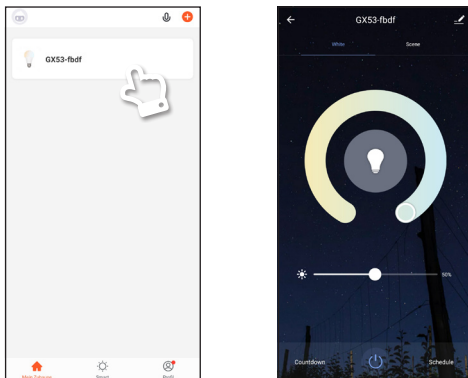


Nach wenigen Sekunden sollte die Lampe schnell blinken. Der Verbindungsmodus ist nun aktiv.

After a few seconds the lamp should flash rapidly. The pairing mode is now active.

- Warten Sie ein bis zwei Minuten. Das Gerät sollte aufhören zu blinken und im Scanvorgang als Symbolbild erscheinen.
- Geben Sie dem Gerät abschließend bei Bedarf einen Namen Ihrer Wahl. Klicken Sie dazu auf das Stiftsymbol neben dem automatisch erkannten Namen. Wählen Sie abschließend „Fertigstellung“. Die Geräte sind nun gekoppelt.

- Wait a minute or two. The device should stop blinking and appear as an icon image during scanning.
- Complete the process by naming your smart device if you want to do so. Tap on the pen beside the automatically found name. Finally choose “completed”. The devices are now paired.



Gerät steuern

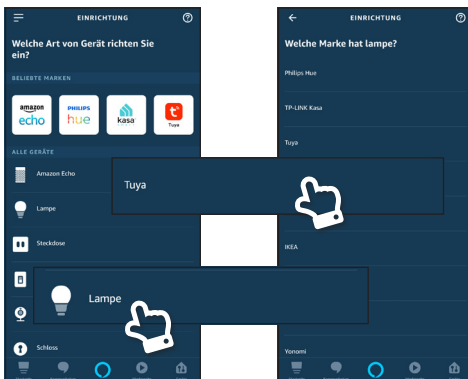
Im Hauptmenü („Mein Zuhause“) wird eine Übersicht aller eingebundenen Geräte angezeigt. Wählen Sie die gewünschte Lampe aus.

Control the smart device

The main menu (“My Home“) shows an overview of all connected devices. Select the desired lamp.

- Das Gerät muss eingeschaltet sein, damit die verfügbaren Optionen (modellabhängig) angezeigt werden: Helligkeit einstellen (prozentual über den weißen Balken festlegbar), Lichtfarbe einstellen (über den farbigen Bogen), Ein- und Ausschalten (mittig unten), Leuchtdauer festlegen (Countdown, links unten), Zeitplan hinzufügen (Schedule, rechts unten)

- In order to see all available options (depending on model), the light must be turned on: Control brightness (percentage can be set by the white bar), control light colour (from warm- to coldwhite by using the arc), turn the light on and off (in the middle on the bottom), determine the lighting duration (countdown, left bottom), add a schedule (right bottom).



Steuerung über Amazon Alexa

Das Gerät kann auch über den digitalen Sprachassistenten Alexa von Amazon gesteuert werden. Öffnen Sie für die folgenden Schritte Ihre Alexa-App. Falls Sie diese noch nicht installiert haben, laden Sie sich diese im Play Store/App Store zunächst herunter und loggen sich mit Ihren Amazon Zugangsdaten ein.

Control via Amazon Alexa

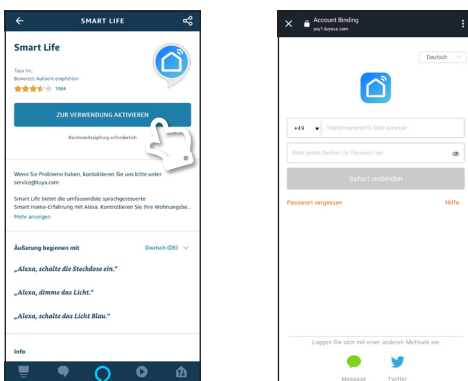
The device can also be controlled via the digital assistant Alexa from Amazon. For the following steps open your Alexa app. If you have not installed this yet go to the Play Store/App Store and download it first. Log in using your Amazon access data.

Binden Sie „Tuya“ in Ihr Alexa ein:

- Wählen Sie aus dem Menü oben links die Option „Gerät hinzufügen“. Hier wählen Sie unter der Kategorie „Lampe“ die Marke „Tuya“ aus. Sie erhalten den Hinweis, dass Sie die Tuya App benötigen. Bestätigen Sie mit „weiter“.

Add “Tuya“ to your Alexa:

- Choose from the upper left menu the option “add device“. Tap on the category “lamp“, it offers the brand “Tuya“ in the next step. You will now be given the information that you need the Tuya App. Proceed.



- In diesem Schritt installieren Sie den Alexa-Skill „Smart Life“. Klicken Sie auf den Button „zur Verwendung aktivieren“, um diesen zu installieren.

- You now have to install the Alexa skill “smart life“. Tap on “activate“ to install this.

- Sie werden nun aufgefordert Ihre Tuya-Kontodaten einzugeben. Wählen Sie danach „Autorisieren“, damit Alexa Zugriff auf Ihre smarten Tuya Geräte erhalten darf. Nach der Autorisierung sollten Sie den Hinweis erhalten, dass die Kontoverknüpfung erfolgreich war.

- Enter your Tuya account information. Afterwards choose “authorize“ so Alexa is allowed to access your smart devices. After authorization, you should receive a message that the account link was successful.



13. Wählen Sie „Geräte erkennen“, um die Suche nach eingerichteten Tuya-Geräten zu starten.

Hinweis: Es können nur Geräte gefunden werden, die der Tuya App bereits bekannt sind. Sollten Sie das Gerät dort noch nicht eingerichtet haben, fahren Sie bitte mit Schritt 3 fort.

14. Wählen Sie „Gerät einrichten“, um Ihr smartes Gerät in Alexa einzubinden. Sie werden aufgefordert, das Gerät einer Gruppe zuzuweisen, z. B. Küche. Dies können Sie je nach Wunsch auch überspringen.

13. Tap "find devices" to start looking for devices that are connected with your Tuya app.

Attention: Only devices that are already known to Tuya may be found. If you have not connected your smart device to Tuya yet go back to step 3 of this instruction and proceed from there.

14. Choose "setup" to connect your smart device with Alexa. You will be asked to create a group for your devices, e.g.: "kitchen". This serves only overview purposes and is not mandatory.



15. Herzlichen Glückwunsch! Die Einrichtung ist abgeschlossen, wenn Sie auf „fertig“ klicken.

16. Nutzen Sie für die Sprachsteuerung den Namen des Geräts, den Sie in der App gewählt haben. Folgende Sprachbefehle sind je nach Gerät beispielsweise möglich:

- Alexa, schalte das Licht ein/aus.
- Alexa, dimme das Licht auf 50 %.
- Alexa, erhell das Licht.
- Alexa, schalte Licht kaltweiß/weiß/warmweiß.

15. Congratulations! The setup is completed when you click on "Done".

16. For voice control always use the name of the device you used in the Tuya app. Depending on the smart device you are using the following spoken orders work for control:

- Alexa, turn on the light/turn off the light.
- Alexa, dim the light to 50 %.
- Alexa, increase the light/decrease the light.
- Alexa turn the light to coldwhite/white/warmwhite



Steuerung über Google Home

Das Gerät kann auch über den digitalen Sprachassistenten von Google gesteuert werden. Öffnen Sie für die folgenden Schritte Ihre Google Home App. Falls Sie diese noch nicht installiert haben, laden Sie sich diese im Play Store/App Store zunächst herunter.

Binden Sie „Tuya“ in Ihr Google Home ein:

Control via Google Home

The device can also be controlled via the digital voice assistant from Google. For the following steps open your Google Home app. If you have not installed this yet go to the Play Store/App Store and download it first.

Add "Tuya" to your Google Home:

17. Wählen Sie in der Google Home App das Plus-Symbol oben links. Klicken Sie auf „Gerät einrichten“.

18. Wählen Sie die Einrichtungsmethode „Funktioniert mit Google“.

19. Suchen Sie mit dem Lupen-Symbol oben rechts nach „Tuya Smart“ und fügen Sie diesen Ihrem Google Konto hinzu.

20. Geben Sie Ihre Tuya-Kontodaten ein und bestätigen Sie die Autorisierung.

21. Google Home sucht nun in Ihrer TuyaSmart App nach verfügbaren Geräten. Wählen Sie im Anschluss die Geräte aus, die Sie mit Ihrem Google Home verknüpfen wollen.

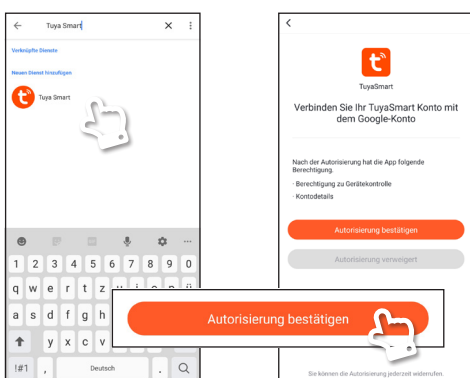
17. Tap on the plus sign in the upper left corner of your Google Home app. Choose "set up device".

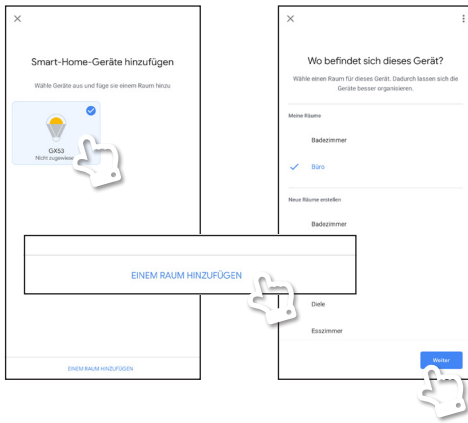
18. Choose the approach "works with Google".

19. Use the magnifier in the upper right corner to look for "TuyaSmart" and add it to your Google account.

20. Enter your Tuya account data and confirm authorisation.

21. Google Home now searches in your Tuya Smart app for available devices. Choose those devices you want to connect with your Google Home.





22. Klicken Sie auf „Einem Raum hinzufügen“ und geben an, in welchem Raum sich ihr Gerät befindet, z. B. Büro. Bestätigen Sie diesen Schritt dann mit „weiter“.
23. Die hinzugefügten Geräte werden angezeigt. Wählen Sie „Fertig“, um die Einrichtung der Geräte abzuschließen.
24. Nutzen Sie für die Sprachsteuerung den Namen der Lampe, den Sie in der App gewählt haben. Folgende Sprachbefehle sind je nach Gerät beispielsweise möglich:
 - Ok Google, schalte das Licht ein/aus.
 - Ok Google, dimme das Licht.
 - Ok Google, dimme das Licht auf 50 %.
 - Ok Google, schalte Licht kaltweiß/weiß/warmweiß.

22. Tap “add room” and enter in which room your device is installed, e.g. office. Confirm this step and proceed.
23. You are shown the added devices. Confirm to finish setup.
24. For speech recognition always use the name of the device you used in the app. Depending on the smart device you are using the following spoken orders work for control:
 - Ok Google, turn on/off the light.
 - Ok Google, dim/brighten the light
 - Ok Google, dim/brighten the light to 50 %
 - Ok Google, turn the light to coldwhite/white/warmwhite

Weitere Informationen zur Verwendung von Amazon Alexa und Google Home

Eine Anleitung zur Verwendung von Amazon Alexa und weitere Anwendungsbeispiele entnehmen Sie bitte folgendem Link:

[Hilfe-Seiten Amazon Alexa](#)

Eine Anleitung zur Verwendung von Google Home und weiteren Anwendungsbeispielen entnehmen Sie bitte folgendem Link:

[Hilfe-Seiten Google Home](#)

More information on the use of Amazon Alexa and Google Home

Instructions on the use of Amazon Alexa and more examples of application can be found under the following link:

[Help pages Amazon Alexa](#)

Instructions on the use of Google Home and more examples of application can be found under the following link:

[Help pages Google Home](#)